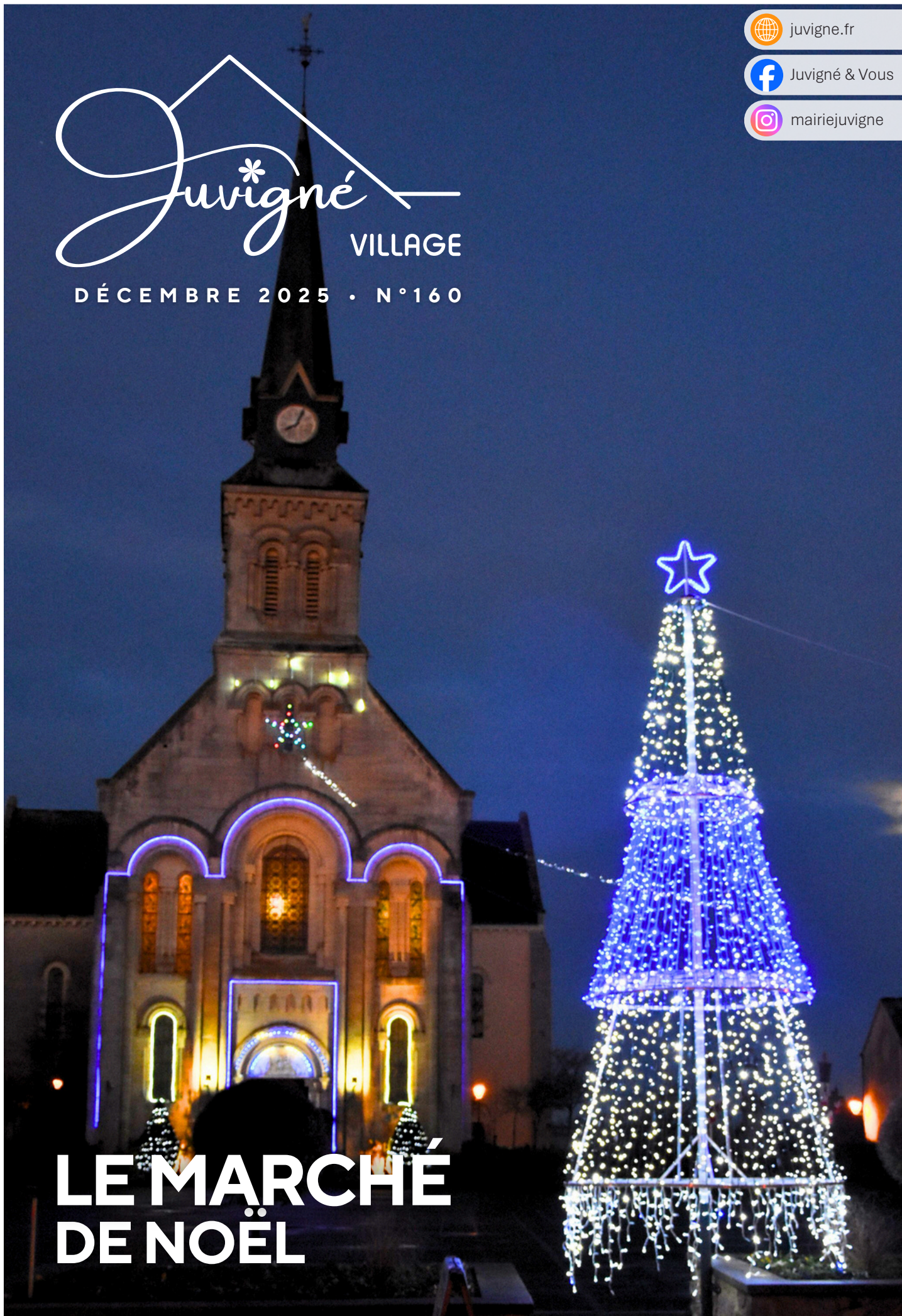


Juvigné

VILLAGE

DÉCEMBRE 2025 • N°160

**LE MARCHÉ
DE NOËL**





LE MOT DU MAIRE

Régis FORVEILLE



UN GRAND MERCI !!

Comme vous le savez déjà certainement, j'ai annoncé il y a un an que je ne briguerai pas un nouveau mandat de maire aux prochaines élections de mars 2026.

Après 12 ans en tant qu'adjoint au maire et 6 ans en tant que maire, j'aspire en effet à prendre un peu de recul. Je ne me suis notamment jamais résolu à mettre de côté mon métier d'enseignant que j'ai toujours exercé à plein temps, et le temps faisant les choses, j'ai ressenti le besoin de souffler un peu.

La fonction de maire est une fonction passionnante mais qui nécessite une énergie importante, d'autant plus quand on souhaite prendre en main tous les sujets.

Je me dois de remercier toutes les personnes qui m'ont donné cette chance de pouvoir représenter les habitants de Juvigné. Cela m'a notamment permis d'apprendre énormément dans des domaines comme l'urbanisme, les finances, les ressources humaines, etc. Mais cela m'a également permis de mieux me connaître, de découvrir ce dont j'étais capable mais aussi ce dont je n'étais pas capable. Tout homme ou femme a ses forces et ses faiblesses, ses qualités et ses défauts et la fonction de maire a tendance à exacerber toutes ces spécificités de notre personnalité.

De ces 6 années, je retiendrai d'avoir participé à la préservation du patrimoine du village par le chantier de rénovation de l'église. Cela a aussi été un mandat d'opportunité avec les projets liés aux jeux olympiques comme avec le dojo et le Foot5. Le développement des services auprès des familles et des enfants a également été une priorité. Enfin, je me suis attaché à pérenniser l'identité du village autour du fleurissement et du tourisme.

Mais je dois avouer que cela a également été un mandat dont les débuts ont été difficiles. La fermeture de l'EHPAD a été un traumatisme pour Juvigné, pour les résidents, leurs familles, les agents. Mais cela a été aussi un moment difficile pour moi, n'ayant pas trouvé les solutions pour préserver ce lieu auquel les habitants étaient très attachés.

Les débats autour d'un projet éolien n'ont pas eu le même retentissement dans le village mais les échanges ont parfois été relativement tendus avec certains opposants au projet, et en tant que Maire, cela a été une situation difficile à vivre.

Mais de ces six années, je retiendrai surtout les moments formidables passés avec vous tous, que cela soit avec les élus et les agents qui ont permis de porter les nombreux projets, les associations qui ont su se mobiliser autour d'animations comme le Marché de Noël et les Boucles de la Mayenne et les habitants pour qui j'ai toujours gardé ma porte ouverte et qui ont su à l'occasion m'en remercier.

DONC UN GRAND MERCI pour m'avoir permis de vivre cette expérience si unique.

Pour clôturer ce mandat, je vous invite tous à participer aux « vœux du maire » qui auront lieu le samedi 3 janvier 2026 à 10h00 à la salle des fêtes.

Répartition des délégations au Conseil Municipal

Régis FORVEILLE



Maire

**FINANCES ÉCONOMIE
& RESSOURCES
HUMAINES**

Michèle GILLES
Magalie POURIEL
Bruno BOUVIER
Mickaël BUCHARD
Laëtitia LEFEUVRE
Alain DUPONT

Michèle GILLES



1ère adjointe

**ASSOCIATIONS
& COMMUNICATION**

**FLEURISSEMENT
& TOURISME**

Régis FORVEILLE
Magalie POURIEL
Bruno BOUVIER
Mickaël BUCHARD
Laëtitia LEFEUVRE
Cindy MARSOLLIER
Brigitte GILLES
Julie FOUCTEAU

Bruno BOUVIER



2ème adjoint

**BÂTIMENTS
COMMUNAUX
& CCAS**

Régis FORVEILLE
Mickaël BUCHARD
Samuel BONNABESSE
Benoît PHARIS
Jérôme POIGNAND

Magalie POURIEL



3ème adjointe

**JEUNESSE
& CULTURE**

Régis FORVEILLE
Laëtitia LEFEUVRE
Cindy MARSOLLIER
Julie FOUCTEAU

Mickaël BUCHARD



4ème adjoint

**VOIRIE
& ENVIRONNEMENT**

Régis FORVEILLE
Bruno BOUVIER
Samuel BONNABESSE
Benoît PHARIS
Julie FOUCTEAU
Alain DUPONT

Benoît PHARIS



Christelle LE GUYADER



Alain DUPONT



Jérôme POIGNAND



Brigitte GILLES



Les membres du Conseil Municipal

Cindy MARSOLLIER



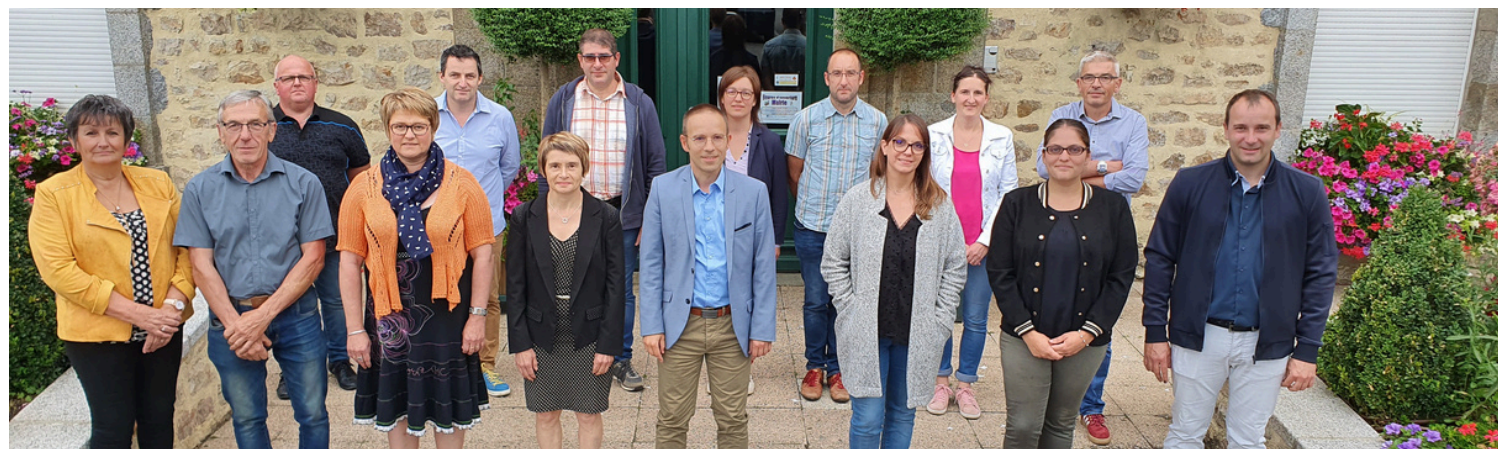
Laëtitia LEFEUVRE



Samuel BONNABESSE



Julie FOUCTEAU



Directeur de publication : Régis FORVEILLE

Comité de rédaction : Régis FORVEILLE, Michèle GILLES, Bruno BOUVIER, Magalie POURIEL, Mickaël BUCHARD, Brigitte GILLES, Cindy MARSOLLIER, Laëtitia LEFEUVRE, Carine GROUSSARD.

Impression : Imprim'Ernée Création

INAUGURATIONS

LE TERRAIN DE FOOT 5

Le 14 septembre, le Conseil départemental inaugurerait le terrain de Foot 5 de Juvigné, situé au Stade des Rochers, en présence de Régis Forveille et des élus municipaux, du sous préfet, du président du Comité "Mayenne 2024", des représentants de l'US Les Bleuets ainsi que des habitants venus découvrir ce nouvel équipement.

Cet aménagement répond à une forte demande des jeunes et des passionnés de football. Accessible à tous, il permettra la pratique du football en petit effectif dans un cadre adapté et sécurisé.

Le sport POUR TOUS

OBJECTIF

Favoriser l'accès au sport par le biais d'équipements communaux ouvert à tous

CONDITIONS D'ACCÈS

Accès autorisé de 9h à 21h30, sur réservation préalable

Gestion conjointe de la commune et de l'US Les Bleuets

Clés disponibles au secrétariat de mairie



L'ESPACE JEUNES

Le 26 septembre, la commune inaugurerait le Local Jeunes de Juvigné, situé derrière la mairie, en présence des élus municipaux, intercommunaux et départementaux, ainsi que la Présidente de la Caf de la Mayenne, du conseiller du SDJES et du sénateur.

Aussi, 13 jeunes ont participé à la préparation, à l'accueil et au service lors de la soirée, sous la houlette de Pauline MORICE et Françoise PAINCHAUD, animatrices du service jeunesse communal.



Espace JEUNES

JUV'ADOS

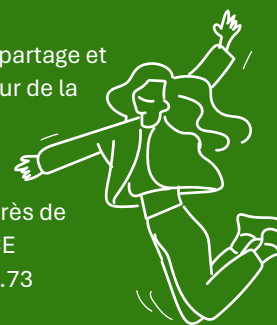
Un nom choisit par les jeunes pour leurs permettre de s'approprier ce lieu

OBJECTIF

Renforcer les lieux de partage et de convivialité en faveur de la jeunesse

ACCÈS

Inscription auprès de Pauline MORICE au 07.43.36.96.73



CENTRE COMMUNAL D'ACTION SOCIALE

LES NONAGÉNAIRES JUVIGNÉENS SONT À L'HONNEUR!

Le 05 novembre, un peu plus de 130 personnes ont participé au repas offert par le Centre Communal d'Action Sociale de Juvigné aux habitants âgés de 70 ans et plus, ayant leur résidence principale sur la commune. Le maire, Régis Forveille, était heureux d'accueillir les participants au nom du CCAS et les remercie d'avoir été nombreux à se réunir pour cette occasion.

Ce moment très apprécié permet, notamment pour les personnes isolées, de passer un agréable moment de convivialité. Lors de ce repas, les nonagénaires mis à l'honneur ont reçu un colis préparé par le Cocci Market. Lors de cet événement animé par G-G Animation, les participants ont dégusté un repas servi par le Café du Village Fleuri ponctué de chants, d'histoires drôles, et pour finir par des parties de belote et le bal dansant en fin de journée.



Les nonagénaires au premier rang de gauche à droite : Raymond GILLES - 91 ans, René LAMBARÉ - 92 ans, Odette COUSIN - 93 ans, Marcel LINAIS - 98 ans, Lucienne LEROY - 98 ans, Victor GALAINE - 96 ans, Bernard ISLAND - 92 ans, Yvette ISLAND - 90 ans.



Marcel et Lucienne,
les doyens de la commune



G-G Animation

MARCHÉ DE NOËL

Le temps d'une soirée hivernale, le Marché de Noël nocturne s'est tenu sur la Place de l'Eglise de Juvigné. Ce fut un moment de partage très apprécié des petits et des grands, un moment pour s'amuser autour d'une tasse de chocolat chaud ou de vin chaud.

A l'occasion de ces festivités, plusieurs animations étaient proposées : lancement des illuminations, inauguration de la crèche grandeur nature, présence de producteurs et artisans locaux, restauration et breuvages divers et variés... Et enfin, que serait un Marché de Noël sans une célébrité mondialement reconnue : le Père Noël !

Aussi, l'édition 2025 aura mise en lumière l'association CoccIBleue, qui accompagne les personnes touchées par des Troubles du Spectre Autistique ainsi que leur entourage, en récoltant 1.620,00€ grâce aux dons issus des ventes réalisées par les associations juvignéennes.



AUSSI, LA CRÈCHE "GRANDEUR NATURE" ...

Visible tous les jours jusqu'au 25 janvier et composée de personnages en ossature bois, la crèche grandeur nature de Juvigné fait certainement partie des plus grandes du département puisqu'elle occupe environ 50m linéaires. Celle-ci nous montre notamment les rois mages se dirigeant vers l'étable où se trouvent Marie et Joseph.



Divers documents et photos attestent que la crèche a existé sans discontinuer de 1920 à 1945. Toutefois, cette année-là, un incendie a détruit l'ensemble de la crèche alors entreposée dans un hangar et tout est resté en l'état pendant des années. À la fin des années 80, les personnages de la crèche sont retrouvés lors de travaux, et suite à cet événement, des bénévoles se sont mobilisés pour la faire renaître.

Aujourd'hui, grâce aux 250 heures de travail de cette équipe d'une dizaine de bénévoles, la crèche grandeur nature de Juvigné émerveille chaque année un grand nombre de visiteurs.

JEUNESSE & CULTURE

ACCUEIL DE LOISIRS DES LILAS • LE PÉRIPLE DE NOS POKÉMONS!

Depuis le début de l'année, l'équipe d'animation de l'accueil de loisirs a choisi de guider les enfants à travers une grande aventure : la découverte des éléments dans le monde Pokémon. Chaque mercredi, une quarantaine d'enfants participent à des activités variées autour de ce thème, mêlant créativité, imagination et esprit d'équipe.

Aussi, pendant cette première période, s'est tenu le Conseil des Enfants en présence de quelques élus de Juvigné et La Croixille. Une chouette aventure pleine de projets commence donc pour Calie, Loïs, Robin et Iwan.



Pendant les vacances d'octobre, nos apprentis dresseurs ont poursuivi leur voyage dans un univers bien connu de tous : le monde de Disney. Tout au long de la semaine, les enfants ont eu la joie de rencontrer les amis de Mickey à travers de nombreuses activités ludiques et créatives.

Au programme : fabrication d'arcs comme Robin des Bois, construction d'un château féérique, parcours dans la jungle de Mowgli, les traditionnelles Dingo'Olympiades, le repas du petit chef Ratatouille. Et bien sûr, de nombreuses autres animations sont venues rythmer cette semaine haute en couleurs !

Après les vacances de la Toussaint, les enfants ont découvert l'élément du feu, en rendant visite aux pompiers du Centre de Secours communal pour visiter la caserne et découvrir les différents éléments qui la constituent. Un moment très apprécié des enfants grâce aux sapeurs-pompiers de Juvigné qui ont expliqué leur vocation avec une grande pédagogie. Les enfants sont repartis ravis et curieux d'en découvrir encore plus !



Les enfants poursuivront leur périple Pokémon les mercredis à venir, avec de nouveaux univers à explorer... avant de s'envoler, pour les vacances de février, dans le monde fascinant de PIXAR !

ESPACE JEUNES • UNE RENTRÉE DYNAMIQUE ET UN NOUVEL ÉLAN!

L'Espace Jeunes a officiellement fait sa rentrée le vendredi 12 septembre 2025. Ce lieu, pensé pour accueillir les adolescents de 11 à 14 ans, principalement issus de Juvigné et de La Croixille mais ouvert aux jeunes des communes voisines, offre désormais un environnement moderne et convivial.

Depuis la rentrée, un groupe d'une quinzaine de jeunes dynamiques se retrouve chaque vendredi. Une ouverture prolongée est également proposée le vendredi précédant chaque période de vacances, jusqu'à 21h30, afin de profiter d'un temps convivial supplémentaire.

PAULINE MORICE



La rentrée de septembre a aussi été marquée par l'arrivée de notre nouvelle animatrice, référente de l'Espace Jeunes. Titulaire d'un DEJEPS et d'un BPJEPS, Pauline Morice encadre les jeunes chaque semaine aux côtés de Françoise Painchaud, animatrice.

Ensemble, elles accompagnent les adolescents dans leurs projets et favorisent leur autonomie.

Pendant les vacances d'octobre, place aux vacances sportives ! Trois jours de stage intenses ont permis aux jeunes de relever de nombreux défis.

Au programme : sortie à la piscine d'Ernée, soirée croque-monsieur et gaufres devant un film, expérience "Master Chef" avec la fameuse boîte mystère, temps d'échange sur l'engagement des jeunes, course d'orientation en VTT au bois de Châtenay et découverte du volley. Ces activités, à la fois sportives, ludiques et collectives, ont permis de renforcer les liens entre les participants dans une ambiance chaleureuse et dynamique.



L'équipe d'animation remercie les jeunes pour leur enthousiasme et leur participation active, et donne déjà rendez-vous à tous pour les prochaines animations à venir !

Dispositif CHANTIER ARGENT DE POCHE

Le dispositif « Chantiers argent de poche » permet aux jeunes juvignéens et juvignéennes d'obtenir une indemnisation financière en échange de petits travaux effectués sur la commune. Ces opérations permettent de sensibiliser les jeunes à l'amélioration du cadre de vie à l'occasion des vacances scolaires.

Lors des vacances de la Toussaint, les 9 jeunes motivés présents ont réalisé divers travaux, sous l'encadrement des élus et agents de la commune, dans une ambiance solidaire et conviviale.

CONDITIONS

- être Juvignéen ou Juvignéenne et avoir entre 15 et 20 ans



DATES DES SESSIONS 2026...

- du 17 au 19 février de 13h30 à 17h00
- du 14 au 16 avril de 13h30 à 17h00
- du 07 au 09 juillet de 8h30 à 12h00
- du 15 au 17 juillet de 8h30 à 12h00

Aussi, pour la session de la Toussaint 2026, allant du 27 au 29 octobre de 13h30 à 17h00, un temps intergénérationnel sera proposé aux jeunes le 28 octobre de 12h00 à 17h00 avec le repas du CCAS !

JE M'INSCRIS
AUPRÈS DE LA MAIRIE,



J'EFFECTUE
UNE ½ JOURNÉE,



JE GAGNE 15 €

VOIRIE, AMÉNAGEMENT & ENVIRONNEMENT

BILAN DES TRAVAUX DE L'ANNÉE 2025

En campagne VOIES COMMUNALES N°9 & N°96

Cette année, la commission a priorisé des travaux de renforcement de structure de voirie qui souffre de plus en plus de la taille et du nombre croissant des véhicules, sans compter les intempéries de plus en plus impactantes.

Ainsi, un curage de fossés a été réalisé par l'entreprise Lambert TP sur la route du Sacré Cœur.

Puis, un reprofilage à base d'enrobé bitumineux à l'émulsion a été fait en attente d'un enduit de finition qui sera à réaliser ultérieurement.

De plus, un curage des fossés, un busage et des voies de croisement ont été mis en œuvre par l'entreprise Lambert TP au Petit Fossavie.

Enfin, un décapage des anciennes couches d'enduit puis une restructuration à l'enrobé à chaud ont été effectués par l'entreprise STPO, au Marais et au Petit Fossavie.



Dans le bourg LOCAL JEUNES

Enduit de finition et réalisation d'un accès véhicule au Local Jeunes pour terminer les travaux réalisés par les agents du service technique communal et l'entreprise STPO.



Dans le bourg LOCAL JEUNES

Enduit sur le cheminement piétonnier entre la rue du chemin vert et la rue des lilas, réalisé par les employés techniques communaux et STPO.





Dans le bourg CIMETIÈRE

La restauration du mur en pierres en bas du cimetière a été réalisée par Cyril Orrière, maçon de Juvigné.

ÉTUDE DÉCHETTERIE

Une étude est en cours sur la Communauté de Communes de l'Ernée sur la gestion de nos déchets afin de maintenir un service à la population tout en essayant de minimiser l'impact financier.



Pour information, les services de l'état vont imposer aux collectivités des réglementations dans le tri.

Ces réglementations imposent des caractérisations pour identifier les déchets dans nos containers communaux ainsi qu'en déchèterie. En cas de non-conformité, l'état impactera directement sur les aides qui seront versées aux collectivités et donc indirectement sur les factures.

Nous rappelons que le service ordures ménagères est un service autonome et doit donc être à l'équilibre financièrement uniquement grâce aux contributions des usagers.

L'ACTU DU VILLAGE

FLEURISSEMENT & TOURISME

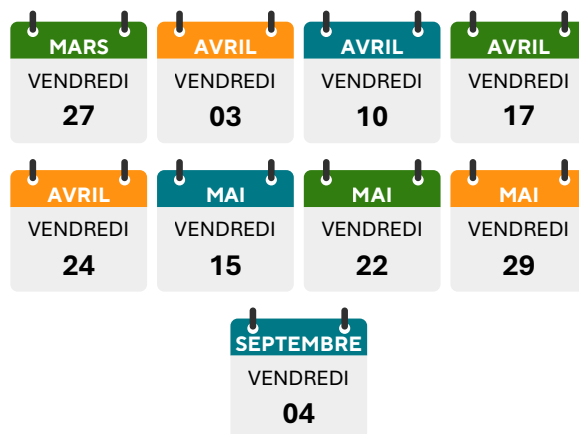
PÊCHE: PLAN D'EAU SAINT-MARTIN

Au bilan de la pêche au plan d'eau, on enregistre un total de 1.341,00€ de recettes. C'est une activité déficitaire puisque le total des dépenses pour l'année 2025 est de 3.135,51€. Ces dépenses sont justifiées par l'achat des truites pour le rempoissonnement, dont le prix a augmenté, ainsi que l'emploi du garde pêche. Malgré cela, la commune tient à ce que cette activité continue de perdurer puisqu'elle participe à l'attractivité du bourg.

En 2026, les cartes seront vendues par Daniel Trihan, garde pêche, aux mêmes tarifs que 2025.

Enfant jusqu'à 10 ans	2 €	5 truites maximum
Pour 1 gaule	5 €	5 truites
Pour 2 gaules	8 €	8 truites
Pour 3 gaules	10 €	10 truites

Le rempoissonnement pour l'année à venir est prévu aux dates suivantes, sous réserve de modifications :



Aussi, le traditionnel concours de pêche organisé par le Comité des Fêtes aura lieu le samedi 23 mai 2026.

TOURISME: VISITES TOURISTIQUES

Les visites touristiques du Musée et du Village Fleuri enregistrent un bilan global de 7.634,00 € de recettes et de 1.085 visiteurs. Une année mitigée car malgré des recettes plus fructueuses que l'année dernière, le nombre de visiteurs a baissé (expliqué notamment par les fortes chaleurs). Cet équilibre reste cependant positif grâce à l'augmentation des tarifs décidée l'année passée. Des pistes de travail sont envisagées afin de continuer de progresser.



Le tourisme est un facteur qui participe à l'attractivité du territoire et au dynamisme économique pour certains commerces du village.

Aussi, les balades en calèche dans le bourg, proposées par le Haras du Bois Massé (HBM), plaisent énormément. Une visite au rythme des sabots pour visiter le bourg d'un nouveau point de vue.

Les tarifs des prestations touristiques resteront identiques l'année prochaine :

M U S É E	Individuel – plein tarif	7,00 €
	Individuel – réduit - PMR, May'N Pass	6,00 €
	Enfant – de 5 à 12 ans	3,50 €
	Enfant – de moins de 5 ans	Gratuit
	Groupe – plus de 10 participants	6,00 €
H B M	Public hors commune	10,00 €
	Public juvignéen	5,00 €

FLEURISSEMENT: CONSEIL NATIONAL DES VILLES ET VILLAGES FLEURIS

Le 9 juillet, une étape importante s'est déroulée pour la commune avec la venue de la délégation du Conseil national des Villes et Villages Fleuris qui a visité le village et découvert notre commune sous de multiples facettes.

En plus d'un accueil chaleureux qui a réuni élus, agents, habitants et bénévoles, le jury a constaté que la motivation du village pour maintenir son niveau de labellisation avait été clairement exprimée. Celle-ci s'est retranscrite par la prise en compte des remarques, qui avaient été relevées au passage précédent, démontrant ainsi la volonté d'évolution et d'amélioration continue de Juvigné.

Le slogan de la commune "*Le Bonheur est dans la Fleur*" reflète toujours l'engagement du village en faveur du fleurissement, tout en multipliant les efforts dans sa volonté de préservation de la biodiversité et d'une gestion réfléchie de ses ressources naturelles.



Si l'ensemble des scènes jouissent d'un excellent entretien, le jury suggère d'apporter un peu plus de légèreté et encourage par ailleurs le village à poursuivre la réduction de ces jardinières. Dans le prolongement de ces actions, le jury incite également la commune à s'investir dans une gestion différenciée et à étudier des démarches de végétalisation dans certains espaces du bourg par la mise en place de zones paysagées ou de plantation d'arbres.

Enfin, le jury souligne que Juvigné est un village où il fait bon vivre, entouré d'un bel écrin de verdure, et qui offre un environnement agréable et accueillant pour ses habitants et visiteurs.

Cette année, le label Villes et Villages Fleuris renouvelle notre labellisation et maintient nos quatre fleurs. C'est une reconnaissance nationale soulignant notre engagement exemplaire pour l'amélioration du cadre de vie et de la protection du patrimoine architectural et paysager.



L'ACTU DU VILLAGE

VIE ASSOCIATIVE

L'ADMR, POUR BIEN VIVRE ET BIEN VIEILLIR A DOMICILE!

L'ADMR s'investit pour améliorer notre lien social auprès des bénéficiaires de notre réseau que, cela soit par des après-midi récréatifs ou par des visites à domicile au moins une fois par mois par nos bénévoles. Actuellement nous testons la nécessité de développer ce besoin.



Temps de convivialité : Le 3 novembre, une trentaine de personnes s'est réunie pour un après-midi jeux de société suivi d'un goûter. Le 15 décembre, un temps de « bricolage » a été proposé sur le thème de Noël, suivi de jeux et d'un goûter.

Si vous souhaitez vous joindre aux ateliers, n'hésitez pas, vous êtes tous les bienvenus !

N'oublions pas les services proposés par l'association et bénéficiez du crédit d'impôt afin de réduire la charge financière :

Aide dans le quotidien : toilette, habillage, préparation et aide à la prise du repas, ménage, repassage, courses, garde d'enfant...

Petits travaux ponctuels : jardinage, enlèvement des déchets, petits bricolages dans la maison...

Téléassistance filien

Stimulation : jeux, lecture, marche, accompagnement sorties, promenades...

COORDONNÉES



3, Rue Principale - 53380 JUVIGNÉ

02 43 02 43 07 • juvigne@admr53.fr

PERMANENCE AU LOCAL	MARDI • 13 H 30 - 16 H 30 JEUDI • 10 H 00 - 12 H 00 / 13 H 30 - 16 H 30
PERMANENCE TÉLÉPHONIQUE	TOUS LES JOURS • 7 H 00 - 20 H 00

FAMILLES RURALES JUVIGNÉ - LA CROIXILLE

Suite à l'Assemblée Générale qui a eu lieu en novembre, la constitution du bureau est la suivante :

- *Présidente* : Martine Deshayes
- *Vice président* : Jérôme Poignand
- *Trésorière* : Natacha Ligneul
- *Secrétaire* : Aurélie Deshayes
- *Secrétaire adjointe* : Michèle Rebuffé

LE MOT DE LA PRÉSIDENTE DE L'ASSOCIATION...

"Je remercie tous les membres du Conseil d'Administration pour leur implication lors des manifestations organisées (Bourses aux Plantes, Marché de Noël), et pour leur dévouement à mettre en place et organiser les ateliers des différentes activités.

Nous avons malheureusement dû arrêter l'activité Yoga, faute de participants. Nous réfléchissons à une autre activité pour la remplacer. Si vous avez des idées, des souhaits d'activités, n'hésitez pas à nous en faire part !

Petite nouveauté pour cette année, nous allons organiser une **Chasse aux Œufs de Pâques**. La date sera bientôt communiquée, je vous invite à suivre notre compte Facebook".

Bourse aux Plantes

DIMANCHE 26 AVRIL 2026
SALLE DES SPORTS DE JUVIGNÉ

◆◆ Inscription & renseignements auprès de l'association
famillesrurales53380@gmail.com · 06.23.74.74.29

Les activités proposées pour la saison 2025-2026



Couture pour enfants et adultes

Martine DESHAYES • 06.23.74.74.29
+ **NOUVEAUTÉ POUR LES INITIÉS** ! Création de vêtements



Cuisine

Marie Jeanne JUMELAIS • 06.10.51.25.66
& Michèle REBUFFÉ • 06.28.29.04.90



Art Floral

Thérèse TANDÉ • 07.68.94.85.51



Frivolité à la Navette

Jérôme POIGNAND • 06.70.16.14.53



Scrapbooking

Aurélie Deshayes • 06.83.74.50.50



Nouveauté !

CRÉATION DE BIJOUX

Natacha LIGNEUL • 06.74.56.64.52
Création bijoux ou objets en cuivre et pierre naturelle.
Ouvert aux enfants à partir 8 ans.

Inscription possible en cours d'année auprès de l'association - famillesrurales53380@gmail.com
L'association se réserve le droit d'annuler une activité si celle-ci ne comprend pas assez de participants.

CYCLOCLUB JUVIGNÉEN

Le cyclo club de Juvigné s'est réuni le 7 novembre, pour son assemblée générale. Le moment de faire le point sur les différentes activités organisées au cours de l'année.

Aussi, suite à la demande de certains membres de quitter le comité d'organisation, pour lequel ils œuvraient depuis plusieurs années, un nouveau bureau a été formé.

- *Président* : Philippe Bruneau
- *Vice-Président* : Sylvain Gautier
- *Treasorier* : Fabien Ligneul
- *Vice-treasorier* : Fabien Béchu
- *Secrétaire* : Flavien Juguet
- *Vice-secrétaire* : Nicolas Couanon

Ensuite, le nouveau bureau s'est rassemblé pour organiser la **soirée théâtre** qui aura lieu le 31 janvier 2026 à la salle des fêtes de Juvigné.

Nous vous attendons nombreux à cette soirée. Que vous soyez muni de carte ou non, vous pouvez venir nous rejoindre. Pour information complémentaire sur cette soirée, vous pouvez contacter le 06.22.75.76.43.



MUSÉE DE L'ÉVOLUTION AGRICOLE

Pour animer la fête annuelle, le bureau du Musée a souhaité œuvrer en faveur d'une action caritative. Ainsi, muni de sa guitare, David LUKA, chanteur mayennais, est venu animer la journée avec son répertoire très diversifié de grandes chansons françaises d'hier et d'aujourd'hui. 330 repas ont été servis sous chapiteau pour l'occasion.



Ainsi, pour la seconde fois depuis 2022, le Musée de l'Evolution agricole a remis un chèque de 400 € au profit du service d'oncologie pédiatrique de l'Hôpital Armand Trousseau à Paris à David LUKA, président l'association EôS (Enfance Oncologie Sida).



Une belle manière de contribuer au financement de massages thérapeutiques aux enfants du service d'oncologie.

Un grand MERCI aux personnes présentes et à l'ensemble des bénévoles qui ont contribué à la réussite de cette fête.



Aussi, l'**assemblée générale** du Musée aura lieu le **vendredi 20 février**. N'hésitez pas à contacter l'association pour plus de renseignements au 06.47.13.88.77.

CATM

L'Assemblée Générale aura lieu le mercredi 14 janvier 2026 à 14h à la Maison des Associations. Suite à l'accueil des adhérents, une minute de silence sera observée pour les CATM décédés, puis suivra la présentation du rapport d'activités ainsi que les élections du tiers sortant et d'un nouveau membre du bureau.

Les nouveaux adhérents sont les bienvenus. Tout le monde peut adhérer à l'association. Les cotisations 2026 sont fixées selon les tarifs suivants : 20€ pour les CATM et Sympathisants, 12€ pour les veuves des CATM.



GÉNÉRATIONS MOUVEMENT

Le club Générations Mouvement de Juvigné vous invite à son Assemblée Générale qui aura lieu le 15 janvier à 13h30 à la Salle des Fêtes. Parmi les sujets abordés, les adhérents auront le bilan de 2025 et le renouvellement des cartes d'adhésion, fixé à 25€ pour 2026. Un moment de convivialité sera également proposé, avec le partage de la galette, pour lequel les nouveaux adhérents seront les bienvenus. Un agréable après-midi en perspective !

LES PROCHAINES DATES DE L'ASSO

- Mercredi 10 décembre : Repas des aînés
- Jeudi 15 janvier : Assemblée Générale
- Jeudi 12 février : Crêpes
- Jeudi 16 juillet : Pique-nique
- Jeudi 05 novembre : Belote

COMITÉ DES FÊTES DE JUVIGNÉ

Saint-Sylvestre
MERCREDI 31 DÉCEMBRE
Comité des Fêtes
REPAS DANSANT
animé par 5 musiciens de l'Orchestre Aquarius
Renseignements & Inscription
auprès de l'association au 06.60.29.49.53

US LES BLEUETS DE JUVIGNÉ

ÉCOLE DE FOOTBALL

Pour cette saison 2025-2026, au niveau des éducateurs, Stéphane Béliet intervient sur l'école de football (U6 à U11). Il est accompagné de trois services civiques ; Tom POUTEAU, Ethan RANNOU et Nathan MOUSSAY.

Cette saison, le club a ouvert une **section babyfoot** pour les enfants âgés de 3 à 4 ans. Les séances se passent en extérieur lorsqu'il fait beau et sur le terrain foot 5 ou dans la salle de sport lorsque le temps est moins agréable.

- *Babyfoot* : Une équipe avec uniquement des entrainements
- *U7* : Une demi équipe avec Nathan Moussay
- *U9* : Une équipe avec Tom Pouteau et Grégory Durivier
- *U11* : Une équipe avec Nicolas Morin et Thierry Pasquet



Nous axons le travail sur les valeurs de la fédération française de football : **Plaisir Respect Engagement Tolérance Solidarité**. Ces valeurs sont importantes et doivent être transmises dès le plus jeune âge.

Si votre enfant est intéressé pour pratiquer le foot au sein des bleuets, il est possible de s'engager en cours de saison, nous serions ravis de vous accueillir.

GROUPEMENT DE JEUNES DU PAYS DE L'ERNÉE

Nous comptons les équipes suivantes pour le groupement de jeunes :

Groupe U13 :

- 2 équipes engagées en U12 (l'une monte en U12 D1 ELITE)
- 2 équipes engagées en U13 (les deux montent en D1 ELITE et D2)
- 1 équipe engagée en U13F monte en D2 pour la 2nde phase.
Une création d'équipe avec 6 filles issues de Juvigné !



Groupe U15 :

- 1 équipe engagée en U14 D1 qui vise une montée en U14 région
- 2 équipes engagées en U15 D1 et D3 dont l'équipe D1 vise une montée en U15 région
- 2 équipes engagées en U15F D1 et D2, toutes deux à la 1^{ère} place du classement à ce jour. Ces deux équipes sont en entente avec le GJ BAS MAINE (Andouillé, La Baconnière, La Bigottière – Alexain, Saint-Germain-le-Fouilloux)

Groupe U18 :

- 1 équipe engagée en U17 D1 et figure dans les premières positions
- 2 équipes engagées en U18 R2 et U18 D2 et figurent parmi les premières positions
- 1 équipe U18 engagée en U18 Féminines. Cette équipe est en entente avec le GJ BAS MAINE.

SÉNIORS MASCULINS ET FÉMININES

Pour cette saison, l'effectif sénior est en hausse avec toujours trois équipes sénior engagées en D2, D3 et D4, ainsi que pour la première fois dans l'histoire du club des Bleuets de Juvigné une équipe féminine de foot à 11 !



- *Senior garçons* : 63 joueurs
- *Seniors féminins* : 24 joueuses
- *Dirigeant, arbitres bénévoles* : 38 bénévoles



Bravo aux filles pour leur motivation et leur présence lors des entraînements réalisés par Clément Mauclerc accompagné par Ethan Rannou.

SECTION RUNNING

La section running est toujours aussi ... familiale, pleine de bonne humeur. Comme dit l'expression "Après l'effort, le réconfort". Les effectifs sont stables avec une trentaine de coureurs engagés. C'est Nathan MOUSSAY, service civique, qui anime les séances avec la précieuse aide de Jérôme Étilleux. De nouveaux membres ont rejoint l'aventure cette année. On leur souhaite la bienvenue.

Envie d'une pratique sportive régulière, dans la bonne ambiance, avec un espace de convivialité à la fin de la séance : REJOINS-NOUS ! Possibilité d'avoir des programmes de séance adaptés à une course, un trail, etc. Il est toujours possible de venir essayer et de prendre une licence tout au long de l'année. Contactez Jérôme ETILLEUX au 06.84.20.70.22 pour plus de renseignements.

WEEK-END BLEUETS

Cette année aura lieu le Week-end des Bleuets avec un beau programme en perspective.

- Samedi 13 juin 2026 : Tournoi de palet au stade la journée & Course semi nocturne en début de soirée
- Dimanche 14 juin 2026 : Tournoi sixte et familiale des Bleuets toute la journée au stade

Buvette et restauration sur place les deux jours. On vous attend nombreux !

WEEK-END BLEUETS

Cette saison, le club a formé un nouvel arbitre officiel reçu en septembre : il s'agit de Paolo HUVELIN qui arbitrera sur les catégories U13. Le club lui souhaite plein de réussite dans cette voie.

Le club tient à remercier l'ensemble des personnes qui œuvrent à chaque instant pour permettre à plus de 200 personnes de pratiquer du sport. Sans cette force bénévole, le club ne serait rien aujourd'hui ! Remerciement aussi à la commune pour son soutien dans le développement du club.

CENTRE DE SECOURS

Les pompiers ont débuté leur cérémonie de la Sainte Barbe, le 6 décembre, par une minute de silence pour Michel Robert, ancien sapeur-pompier volontaire, qui nous a quitté le 3 octobre.

L'occasion également de faire le bilan. Il s'avère que le centre, composé de 32 sapeurs-pompiers, est intervenu à 300 reprises dont 226 secours à personne, 29 accidents de circulation, 30 incendies. Soit une augmentation conséquente de 30%, essentiellement due au développement du secours à personnes qui a renforcé les exigences d'organisation et de disponibilité. Engagement, cohésion et esprit d'équipe font la force du centre qui a consacré plus de 67000 heures en 2025 au bénéfice des concitoyens. Cette disponibilité, notamment, caractérise le centre et est permise grâce aux conventions signées avec les divers employeurs.

Cette Sainte Barbe a également été l'occasion de remise d'insignes, médailles et promotions :

- Insigne de chef de centre-échelon argent pour le lieutenant Mickaël Lebreton pour ses 5 années de service dans cette fonction
- Médaille d'honneur échelon or pour les 30 années de service de l'adjudant-chef Thierry Béliet
- Médaille d'honneur échelon bronze pour les 10 années de service du 1^{ère} classe Samuel Pavis
- Eric Pouriel est nommé sergent-chef, Samuel Pavis, Romain Bruneau, Coralie Gillet, Yoann Férandin, François Gouger et Noa Pouteau sont promus au grade de caporal. Ludovic Rousseau ayant terminé sa formation avec succès, il reçoit l'appellation de sapeur 1^{ère} classe.

- Le Caporal Coralie Gillet a suivi la formation de formateur aux premiers secours et est pleinement investie dans cette fonction puisqu'elle réalise des formations au sein du centre et au sein du SDIS.
- Le lieutenant honoraire Véronique Corbin reçoit la médaille de l'Union Départementale, échelon or, pour ses 27 années de secrétariat au sein de l'amicale, fonction reprise par Aurélie Buon.
- Philippe Gouger a été nommé lieutenant honoraire en remerciement de ses 36 années d'engagement. Il a su transmettre sa passion à ses deux fils, Guillaume et François, tous deux pompiers volontaires à Juvigné.
- Jean-Pierre Domagné a mis ses compétences de conducteur et de bricoleur au service du centre de secours avec professionnalisme et efficacité. Aujourd'hui nommé sergent honoraire en remerciement de ses 26 années au sein du centre, son engagement se poursuit à travers sa fille Ophélie, JSP cadette au centre, qui entame sa dernière année de formation.

Quatre nouveaux sapeurs-pompiers volontaires rejoignent le centre : Odeline Belier, Romain Moreau, Léonie Belier et Nathan Hodierne. Aussi, Ophélie Domagné intègrera le CIS (Centre d'Intervention et de Secours) en tant que sapeur-pompier volontaire après sa formation.

Un grand merci aux familles qui sont les premières impactées par les départs soudains, les absences et parfois la fatigue ou le stress. Remerciement également aux associations de l'Amicale pour l'organisation des moments fédérateurs, et de La Clique pour l'accompagnement des divers événements. Enfin, l'ensemble des pompiers du centre tient à remercier le Maire, Régis Forveille, qui a remis la médaille de la commune récompensant les engagements du centre auprès de la population.



CONSEIL MUNICIPAL

LES DÉLIBÉRATIONS

SÉANCE DU 03 SEPTEMBRE 2025

10 présents et 4 absents : Foucteau Julie, Le Guyader Christelle, Poignand Jérôme, Bonnabesse Samuel

COMPTE PERSONNEL DE FORMATION (CPF): MODALITÉ DE MISE EN ŒUVRE

Lors du Conseil municipal du 2 juillet, Monsieur le Maire a informé le Conseil municipal de la nécessité de prendre une délibération pour clarifier la mise en œuvre du Compte personnel de formation des agents (CPF). Chaque élu a pu prendre le temps de la réflexion au cours de l'été afin de débattre de la proposition de mettre en place les mêmes conditions de mise en œuvre que le CPF de la Communauté de Communes de l'Ernée.

Sur proposition de Monsieur le Maire, il est rappelé l'importance de l'accompagnement des agents dans la réalisation de leur projet professionnel et ainsi la nécessité de leur accorder toutes facilités afin de permettre l'accomplissement de ce projet. Les modalités de cette prise en charge se fera également en fonction des crédits budgétaires annuels alloués en matière d'utilisation du CPF.

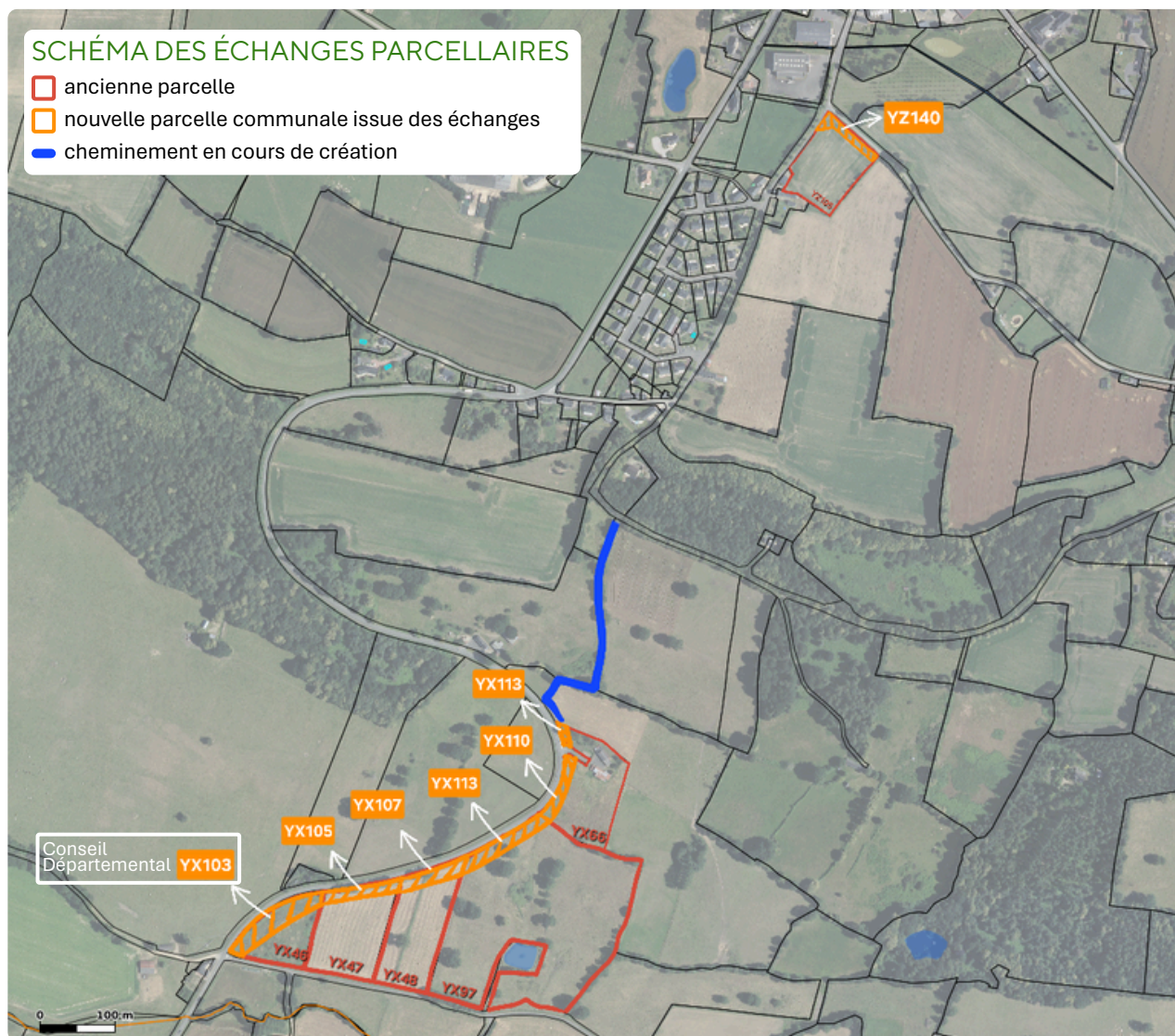
FINANCE

Les services de la DGFIP ont informé la municipalité d'une modification du niveau de recette fiscale sur la taxe du foncier non bâti pour l'année 2025. Selon les estimations de la Trésorerie, cette perte pour la commune s'élèverait à 23.538 €.

SÉANCE DU 07 OCTOBRE 2025

10 présents et 4 absents : Foucteau Julie, Le Guyader Christelle, Marsollier Cindy, Poignand Jérôme

ÉCHANGES D'UNE PARCELLE COMMUNALE AU CONSEIL DÉPARTEMENTAL DE LA MAYENNE ET CONVENTION AVEC LE CONSEIL DÉPARTEMENTAL POUR LES TRAVAUX QUI EN DÉCOULENT



Dans le cadre d'un projet de sécurisation routière entre la voie communale N°190 et la voie départementale 29, il est proposé au Conseil municipal de valider la vente de la parcelle YX103 (YX46p) d'une superficie de 2.747m² au Conseil départemental pour une somme de 1.098,80 €. Cette parcelle restera accessible au public pour prolonger la voie douce créée par la commune entre le bourg et le Bois de la Barillère.

De plus, les travaux qui seront réalisés sur cette parcelle pour la sécurisation (enlèvement de la ligne électrique, déplacement du fossé, etc.) sont à partager à 50 % entre la commune et le conseil départemental. Le reste à charge est estimé à 8.655 € HT pour la part communale.

Échanges de parcelles avec M. Courteille

Afin de faciliter le tracé de la future voie douce, des échanges fonciers ont été validés.

La commune cède à M. Courteille deux parcelles (4 893 m² et 8 435 m²), et reçoit en retour trois parcelles (609 m², 557 m² et 8 034 m²). M. Courteille est ainsi gagnant en superficie mais sa propriété est désormais morcelée en deux parties dont une de moindre qualité.

Échanges de parcelles avec M. et Mme Neveu

Un second échange de terrains a été approuvé.

M. et Mme Neveu reçoivent la parcelle communale de 8 034 m², tandis que la commune acquiert deux parcelles de 601 m² et 7 381 m².

Échanges et vente avec M. Colas et Mme Fouqué

La commune cède la parcelle de 7 381 m² et reçoit deux parcelles totalisant 528 m².

La différence de superficie (6 853 m²) est vendue à M. Colas et Mme Fouqué au prix de 4 180 €/ha, soit 2 864,55 €.

REVERSEMENT DE L'EXCÉDENT CLÔTURE DE L'ACTIVITÉ DE FAMILLES RURALES POUR L'ACCUEIL DE LOISIRS

Dans le cadre du changement de gestionnaire de la compétence enfance-jeunesse reprise en régie directe par la commune de Juvigné au 1^{er} janvier 2024, il a été nécessaire de clôturer définitivement le compte de clôture du budget annexe de l'activité accueil de loisirs de l'association locale Familles rurales Juvigné - La Croixille. Un fonds de roulement avait été constitué par l'association au fur et à mesure du développement de l'activité depuis 2009. Ce fonds de roulement ayant été approvisionné progressivement par l'association grâce aux excédents de clôture des années de fonctionnement, cet excédent de clôture ayant été constitué par le soutien financier des communes de Juvigné et La Croixille, les 3 parties ont convenu d'un commun accord que la somme de 20.000 € serait reversée aux communes, soit 15.000 € pour Juvigné et 5.000 € pour La Croixille, cette répartition étant le reflet de la fréquentation des enfants des deux communes depuis 2009.

Il est donc proposé au Conseil municipal d'accepter le versement de 15.000 € de la part de l'association Familles rurales de Juvigné - La Croixille à la commune de Juvigné.

SÉANCE DU 04 NOVEMBRE 2025

12 présents et 2 absents : Foucteau Julie, Le Guyader Christelle

PROJET ÉDUCATIF TERRITORIAL INTERCOMMUNAL (PEDTI)

Le Centre intercommunal d'action sociale de l'Ernée et les quinze communes qui composent la Communauté de communes de l'Ernée portent une ambition politique forte : celle de faire de l'éducation un levier essentiel d'émancipation et d'égalité. Pour y répondre concrètement, élus, techniciens, acteurs locaux et partenaires institutionnels ont travaillé à l'élaboration et la rédaction d'un premier Projet éducatif de territoire intercommunal (PEDTI).

Le PEDTI formalise une démarche permettant aux collectivités territoriales volontaires de proposer à chaque enfant un parcours éducatif cohérent et de qualité avant, pendant et après l'école, organisant ainsi, dans le respect des compétences de chacun, la complémentarité des temps éducatifs.

En amont de ce travail collaboratif, une mise à jour du diagnostic enfance-jeunesse s'est avérée nécessaire et a permis de mettre en avant une préoccupation commune à l'échelle de l'Ernée traduite sous forme d'un enjeu majeur : « L'Ernée, un territoire au défi de l'engagement, des liens et de la citoyenneté ».

Il prévoit un plan d'actions opérationnel à décliner sur la période 2026-2028 pour bâtir un projet éducatif cohérent et structurant dans ses différentes approches.

En amont de ce travail collaboratif, une mise à jour du diagnostic enfance-jeunesse s'est avérée nécessaire et a permis de mettre en avant une préoccupation commune à l'échelle de l'Ernée traduite sous forme d'un enjeu majeur : « L'Ernée, un territoire au défi de l'engagement, des liens et de la citoyenneté ».

Il prévoit un plan d'actions opérationnel à décliner sur la période 2026-2028 pour bâtir un projet éducatif cohérent et structurant dans ses différentes approches.

SÉANCE DU 02 DÉCEMBRE 2025

12 présents et 2 absents : Foucteau Julie, Le Guyader Christelle

PLAN DE FINANCEMENT DES TRAVAUX D'AMÉNAGEMENTS DU STADE

Lors du conseil municipal d'octobre 2025, la délibération validée pour le projet du stade a intégré, dans le plan de financement subventionnable, les fournitures des travaux en régie. Après vérification, ces dépenses ne sont pas éligibles aux subventions DETR. Il est donc proposé au Conseil municipal de voter un nouveau plan de financement intégrant cette modification.

Dans le cadre du projet de rénovation du stade des Rochers, il est proposé de valider le plan de financement suivant pour l'installation d'une tribune conteneur, d'un conteneur de rangement, d'abris de touches du terrain d'honneur de football et pour l'accessibilité piétonne et l'éclairage de l'allée piétonne vers le stade. Le budget prévu est de 50 127 HT soit 60 152.40 € TTC.

Le Conseil municipal est sollicité pour valider le plan de financement suivant et les demandes de subventions DETR-DSIL à l'Etat, ainsi que sur les FAFA (Fonds d'Aide au Football Amateur) du district et de la ligue de Football.

DÉPENSES HT	
Tribune et conteneur de rangement - Entreprise Mouvbox	40 877€
Abris de touches - Entreprise Nerual	4 600€
Grutage de la tribune et du conteneur - Entreprise Lambert	1 570€
Voie piétonne - Entreprise Lambert	3 080€
TOTAL	50 127,00 €

FINANCEMENT PRÉVISIONNEL	
DETR – DSIL de l'État (30 % du HT)	15 718,79€
FAFA de ligue et du district de football (30 % du HT)	15 718,79€
Autofinancement de la commune	20 958,41€
TOTAL	50 127,00 €

Après en avoir délibéré, à l'unanimité, le conseil approuve le plan de financement des travaux d'aménagements du stade et autorise Monsieur le Maire, Régis Forveille à signer l'ensemble des actes pour mettre en œuvre ce projet.

RÉMUNÉRATION DES ANIMATEURS VACATAIRES DU SERVICE ENFANCE JEUNESSE

Pour son service enfance jeunesse, la commune doit faire appel à des animateurs saisonniers pour compléter l'équipe d'encadrement permanente en fonction du nombre d'enfants inscrits, du programme des activités et de la réglementation en vigueur.

Par délibération du 7 novembre 2023, le conseil municipal a autorisé le maire à recruter des agents contractuels pour faire face aux besoins saisonniers du service enfance jeunesse.

Par délibération du 5 février 2025, le Conseil municipal a défini les rémunérations établies pour chaque animateur.

Avec maintenant deux ans de recul sur l'impact financier qu'a engendré la reprise de compétence complète du service enfance jeunesse, le Conseil est sollicité pour réajuster le niveau de rémunération des agents contractuels afin de proposer un niveau de rémunération plus juste et plus équitable entre animateurs.

Le conseil municipal est donc sollicité pour fixer les rémunérations brutes de ces animateurs, à compter du 1^{er} janvier 2026, de la façon suivante :

	Montant brut / heure hors congés (préparation animations)	Montant brut / jour hors congés	Prime nuitée camp
Animateur majeur diplômé BAFA / CJEPS / BPJEPS	10€	100€	30€
Animateur majeur stagiaire BAFA / CJEPS / BPJEPS		80€	25€
Animateur majeur non diplômé		60€	20€
Animateur mineur diplômé BAFA / CJEPS / BPJEPS		80€	25€
Animateur mineur stagiaire BAFA / CJEPS / BPJEPS		60€	20€
Animateur mineur non qualifié		7€	50€

DON D'UNE PROPRIÉTÉ PRIVÉE À LA COMMUNE

Le Maire expose au Conseil municipal que le propriétaire d'un bien situé sur la commune, souhaite faire donation à la Commune de Juvigné de la nue-propriété de sa maison. Le propriétaire conservera l'usufruit de la maison jusqu'à son décès. Le don est consenti à titre gratuit.

La commune deviendra propriétaire au moment du décès du donateur.

LE TERRITOIRE MAYENNAIS

COMMUNAUTÉ DE COMMUNES DE L'ERNÉE

SEMAINE DE LA PARENTALITÉ

Du 20 au 26 octobre 2025, le territoire a vécu une semaine riche en activités et en rencontres autour de la parentalité avec des animations, expositions, spectacles, etc.

Quelques chiffres clés :

- 800 participants mobilisés
- 41 ateliers répartis sur 14 communes
- Une programmation pensée pour les familles

La commune a accueilli deux animations dont un atelier "Laine Feutrée" qui a beaucoup plu aux participants, ainsi qu'une soirée jeux.

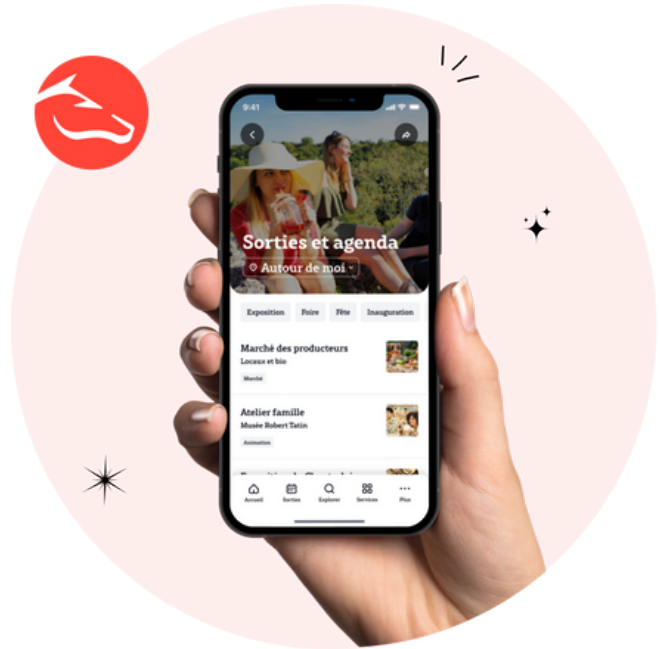


CONSEIL DÉPARTEMENTAL

MAY'APPLI: L'APPLICATION OFFICIELLE DU DÉPARTEMENT

Depuis l'application, vous pouvez interagir avec l'institution :

- Signaler des problèmes de voiries ou dégradations
- Partager son avis sur des sujets
- Participer à des jeux concours
- Découvrir les dernières actualités des projets
- Consulter les informations pratiques des services du Conseil départemental et du fonctionnement de l'institution
- Explorez près de chez soi : circuits, balades, musées, visites, activités sportives et culturelles à proximité pour découvrir le territoire.



LA VIE DU VILLAGE

LES BRÈVES

DOIGTS DE VERRE



À tout juste 30 ans, Marion Dupuy, Juvignéenne depuis cinq ans, a créé sa micro-entreprise "Doigts de Verre" et fabrique des suspensions et magnets en verre qu'elle propose à la vente. Totalement autodidacte, Marion n'a suivi aucun cours et a appris en regardant des tutos et en essayant.

En effet, le verre a sa vie propre et ne casse pas toujours là on l'on veut. Plusieurs étapes doivent être respectées. Il faut dessiner le croquis sur du papier, le découper et le coller sur le verre.

La jeune femme utilise ensuite un coupe verre comportant une roulette en diamant. Puis, Marion coupe la forme ainsi tracée avec une pince spéciale. Après l'avoir meulée pour rendre les bords plus doux et procéder à quelques ajustements si nécessaire, Marion applique un ruban de cuivre sur les bords. Le puzzle ainsi constitué de toutes les formes nécessaires à la réalisation de l'objet est soudé avec un fer et de l'étain appliqué sur le ruban.

Cette jeune artiste espère développer cette activité, et pourquoi pas proposer des cours. Elle trouve de l'inspiration dans la nature ainsi que le féminisme qui est une cause qui lui tient à cœur.

Marion dispose d'une boutique sur ETSY, une plateforme pour artistes, et propose ses créations sur des marchés d'artisans dont le marché de Noël à Juvigné. Vous pouvez contacter Marion à doigts.de.verre@gmail.com



LESTARIFS COMMUNAUX 2026

LASALLE DES FÊTES

OPTIONS CLASSIQUES

	COMMUNE	HORS COMMUNE
UNE JOURNÉE SANS CUISINE <i>accès chambres froides et préparation possible dès le vendredi</i>	140 €	240 €
UNE JOURNÉE AVEC CUISINE <i>préparation possible dès le vendredi et fin de location le lendemain matin</i>	300 €	545 €
UNE JOURNÉE SUPPLÉMENTAIRE	140 €	240 €
VIDÉO PROJECTEUR	45 €	55 €

OPTIONS POUR LES ASSOCIATIONS

	COMMUNE	HORS COMMUNE
SAINT-SYLVESTRE <i>3 jours de préparation, soirée du réveillon et lendemain</i>	520 €	
VAISSELLES <i>facturé en cas de dégradation (casse, perte etc.) • cf. DCM de septembre 1997</i>	GRATUIT	
MICRO FILAIRE	17 €	21 €
ASSEMBLÉE GÉNÉRALE <i>sans repas • si Maison des Associations indisponible ou trop petite</i>	GRATUIT	

OPTIONS DIVERSES

	COMMUNE	HORS COMMUNE
ANCIENNE TABLE	3 €	
ANCIENNE CHAISE	1 €	
NETTOYAGE <i>par une entreprise • si salle rendue mal nettoyée</i>	175 €	175 €

LESSERVICES TECHNIQUES

LIBELLÉ DES SERVICES

	TARIFS
Élagage pour la Communauté de Communes uniquement	80 € / heure
Intervention technique pour le compte de la CCE ou d'une entreprise	22 € / heure
Location barrière	11 € / unité
Tractopelle	95 € / heure
Enlèvement d'encombrant destinés à la déchetterie service rendu par les agents communaux dans la limite d'une mission de 30 minutes, déplacement compris	22 €



L'ÉTAT CIVIL

*Cette année, la commune a recensé un beau nombre de naissance
avec pas moins de 16 nouveau-nés
entre le 1^{er} janvier et le 06 décembre 2025 !*

De nouvelles fleurs ont éclos ...

Roxane FILLET, née le 08 août 2025, « L'Epinay »

Gabriel LAUNAY, né le 14 août 2025, « 1, Le Haut Chatenay »

Thélio NOËL, né le 18 septembre 2025, « 1, Belle Garde »

Chealsy GAUTELIER, née le 23 octobre 2025, « 10, rue de l'Ancolie »

Inès CHOQUET, née le 23 novembre 2025, « 1, Le Vivier »

Des pétales se sont envolés ...

Yolande FONTAINE, épouse de Jean-Claude POIGNAND, le 04 août 2025, « 7, Allée de la Prairie » (73 ans)

Jean-Claude HUCHET, le 19 août 2025, « La Boutonnais » (62 ans)

Pascal SINOPE, époux de Frédérique GAUFFRE, le 29 août 2025, « 3, Courgenie » (52 ans)

Gilbert BASLÉ, époux de Solange CANTIN, le 15 septembre 2025, « 2, La Basse Meule » (93 ans)

Madeleine RIVAULT, veuve de Jean-Marie BEUNET, le 28 septembre 2025, « 1, La Belouze » (96 ans)

Michel ROBERT, époux de Pierrette LEYET, le 03 octobre 2025, « 16, Place de la Mairie » (85 ans)

Joséphine MÜLLER, le 13 octobre 2025, « 2, La Haute Daligaudais » (21 ans)

Florian SALMON, époux de Laurence LENZI, le 23 novembre 2025, « 1, La Bénichère » (53 ans)

Odile GOUGEON, veuve de Roland GIAUMÉ, le 06 décembre 2025, « 9, Place de l'Église » (88 ans)

CALENDRIER DES MANIFESTATIONS

JANVIER	FÉVRIER	MARS	AVRIL
<p>Samedi 03 Vœux du Maire Salle des Fêtes</p> <p>Jeudi 15 AG Générations Mouvement Salle des Fêtes</p> <p>Du mardi 20 au jeudi 22 Spectacle 3E Salle des Fêtes</p> <p>Samedi 31 Soirée théâtre du Cyclo Club Salle des Fêtes</p>	<p>Dimanche 08 Loto Baco'School Salle des Fêtes</p> <p>Vendredi 27 Concours Belote Générations Mouvement Salle des Fêtes</p>	<p>Samedi 07 Soirée du Foot US Les Bleuets Salle des Fêtes</p> <p>Dimanche 08 Duathlon Ernéeenne Triathlon Bourg de Juvigné</p>	<p>Dimanche 12 Juvigné à Vélo du Cyclo Club Salle Omnisports</p> <p>Jeudi 16 Repas des Aînés Générations Mouvement Salle des Fêtes</p> <p>Dimanche 26 Bourse aux Plantes Familles Rurales Salle Omnisports</p> <p>Jeudi 30 Remise des prix communale du Fleurissement Salle des Fêtes</p>
MAI	JUIN	JUILLET	AOÛT
<p>Dimanche 10 Commémoration du 8 mai Place de l'Église</p> <p>Mercredi 20 Inter-Club des Aînés Générations Mouvement Salle des Fêtes</p> <p>Weekend du 23 & 24 Fête Communale Comité des Fêtes Plan d'eau & Salle des Fêtes</p>	<p>Weekend du 13 & 14 Weekend du Foot US Les Bleuets Stade des Rochers</p> <p>Samedi 20 Fête de la Musique Place de la Mairie</p> <p>Samedi 27 Comice Agricole Commune de La Croixille</p> <p>Dimanche 28 Fête de l'École Rue des Lilas</p>	<p>Mardi 28 Repas des Aînés Générations Mouvement Salle des Fêtes</p> <p>Jeudi 30 Soirée de l'Accueil de Loisirs Rue des Lilas</p>	
SEPTEMBRE	OCTOBRE	NOVEMBRE	DÉCEMBRE
<p>Mardi 01 Concours Belote Générations Mouvement Salle des Fêtes</p> <p>Dimanche 13 Fête du Musée Musée</p>	<p>Dimanche 11 Bourse aux Plantes Familles Rurales Salle Omnisports</p> <p>Samedi 17 Miss Juvigné Comité des Fêtes Salle des Fêtes</p> <p>Mercredi 28 Repas du CCAS Salle des Fêtes</p>	<p>Dimanche 08 Commémoration du 11 novembre Place de l'Église</p> <p>Samedi 14 Soirée des Pompiers Salle des Fêtes</p>	<p>Vendredi 04 Marché de Noël Place de l'Église</p> <p>Samedi 05 Sainte-Barbe des Pompiers Place de l'Église</p> <p>Jeudi 10 Repas des Aînés Générations Mouvement Salle des Fêtes</p> <p>Samedi 19 Portes ouvertes caserne Centre de Secours</p> <p>Jeudi 31 Saint-Sylvestre Comité des Fêtes Salle des Fêtes</p>

LES INFOS PRATICO-PRATIQUES

MAIRIE DE JUVIGNÉ



SECRETARIAT DE MAIRIE
LES INFOS
 1 place de la mairie 53380 Juvigné
 02.43.68.51.54 - mairie@juvigne.fr
 Site Internet : www.juvigne.fr
 Facebook - Instagram : Juvigné & Vous

SERVICE ENFANCE - JEUNESSE
COORDONNEES
Accueil de Loisirs & Périscolaire
 02.43.68.54.87 • accueil.perisco@juvigne.fr
 Facebook : Accueil de Loisirs Juvigné
Espaces Jeunes
 07.43.36.96.73
 Instagram : Espace_jeunes53

ECOLE MATERNELLE & PRIMAIRE
 02.43.68.51.04 • ce.0530250j@ac-nantes.fr

HORAIRES

Lundi	Fermée	
Mardi	8 h 00 - 12 h 00	13 h 30 - 17 h 30
Mercredi	8 h 00 - 12 h 00	Fermée
Jeudi	8 h 00 - 12 h 00	13 h 30 - 17 h 30
Vendredi	8 h 00 - 12 h 00	13 h 30 - 17 h 30
Samedi	9 h 00 - 12 h 00	Fermée
Dimanche	Fermée	

MUSÉE DE L'ÉVOLUTION AGRICOLE

LES INFOS
SERVICE TOURISME
 02.43.68.51.54 • tourisme.communication@juvigne.fr

OUVERTURE
 Du 1^{er} mai au 30 septembre 2025 de 14 h 00 à 17 h 30
 Les mardis, mercredis, jeudis, vendredis et dimanches
 Visite hors créneaux sur réservation uniquement

Adulte	7,00 €
Enfant (de 5 à 12 ans) et gratuit - de 5 ans	3,50 €
Groupe (+ de 10 personnes)	6,00 €
Réduction - PMR ou May'N Pass	6,00 €

Dernière entrée : 16 h 30
 Temps de visite estimée : 1 h 30



MÉDIATHÈQUE

LES INFOS
SERVICE CULTURE
 02.43.68.51.54 • mediatheque.juvigne@lernee.fr

Mardi	16 h 00 - 18 h 00
Mercredi	15 h 00 - 17 h 00
Vendredi	16 h 00 - 18 h 00
Samedi	10 h 00 - 12 h 00

*Vous souhaitez rejoindre
 notre équipe de bénévoles ?
 Contactez-nous !*



DÉCHETTERIE

	JANVIER	FÉVRIER	MARS	AVRIL	MAI	JUIN	JUILLET
Vendredi 13h45 - 15h45	2, 16	6, 20	6, 20	3, 10, 17, 24	15, 22, 29	5, 12, 19, 26	3, 10, 17, 24, 31
Samedi 9h15 - 11h45	3	7	7	4	9	6	4

BALAYEUSE

Afin de faciliter le passage de la balayeuse, merci de laisser ces matins-là, les trottoirs disponibles :

JANVIER	FÉVRIER	MARS	AVRIL	MAI	JUIN	JUILLET
JEUDI 15	JEUDI 12	VENDEDI 13	VENDEDI 10	MERCREDI 13	MERCREDI 10	MERCREDI 08

Retour en images sur ...

l'année 2025



A bientôt!